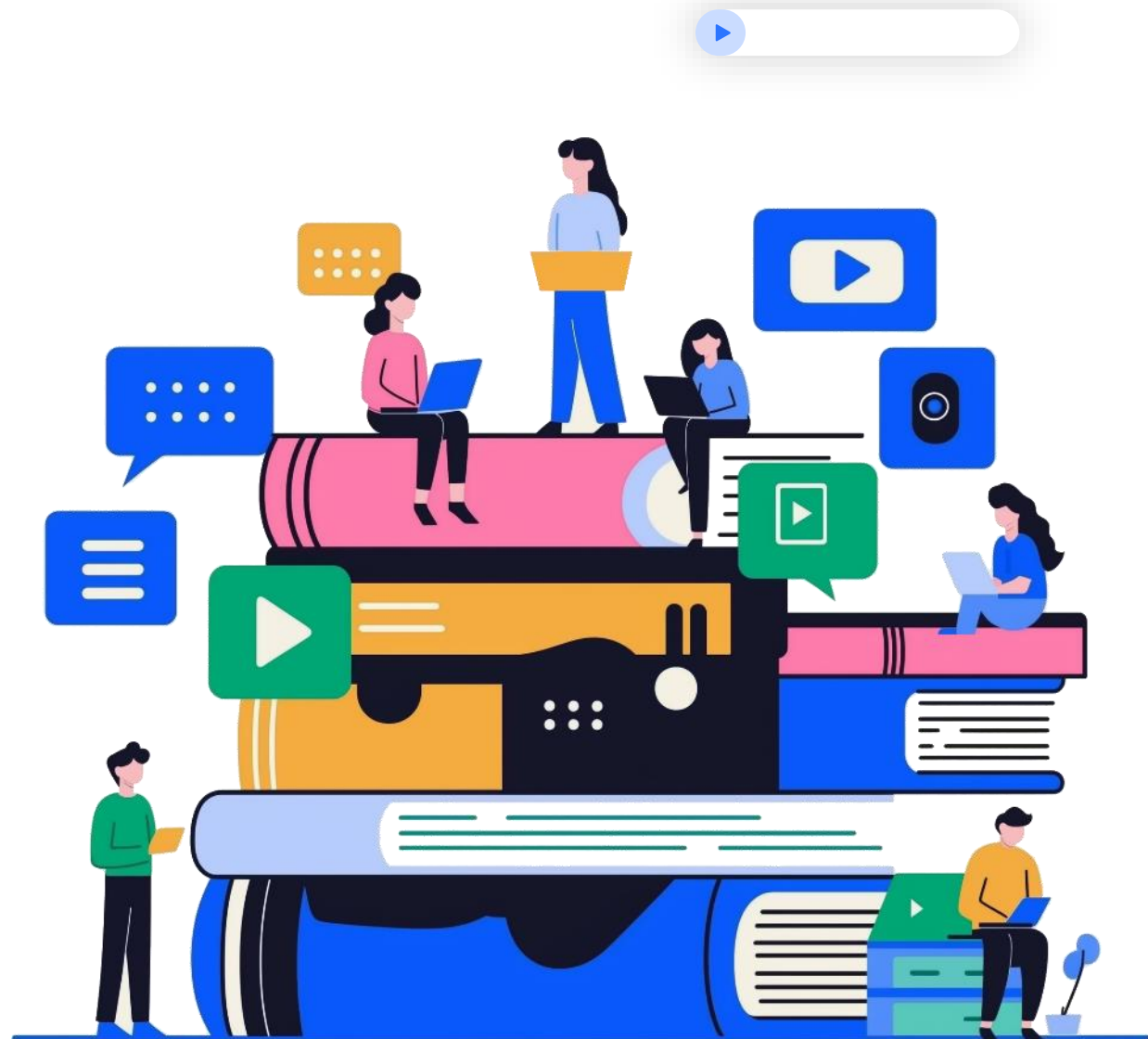


中國香港體操總會 教練註冊及 評審制度解說會



講者：陳錦雄博士
中國香港體操總會副主席 暨 教練總監

日期：2025年6月19日



● 註冊原因



企業管治
(中國香港體育協會暨奧林匹克委員會)



專業
(自治、自主學習、提升水平)



運動道德
(公平、廉潔、保護兒童)



表現
(運動員成績)

目錄



01

註冊目的

02

教練註冊評審小組

03

基本資格

04

申請辦法

05

重要事項

06

新註冊教練

07

續領註冊或升級(二級或三級)

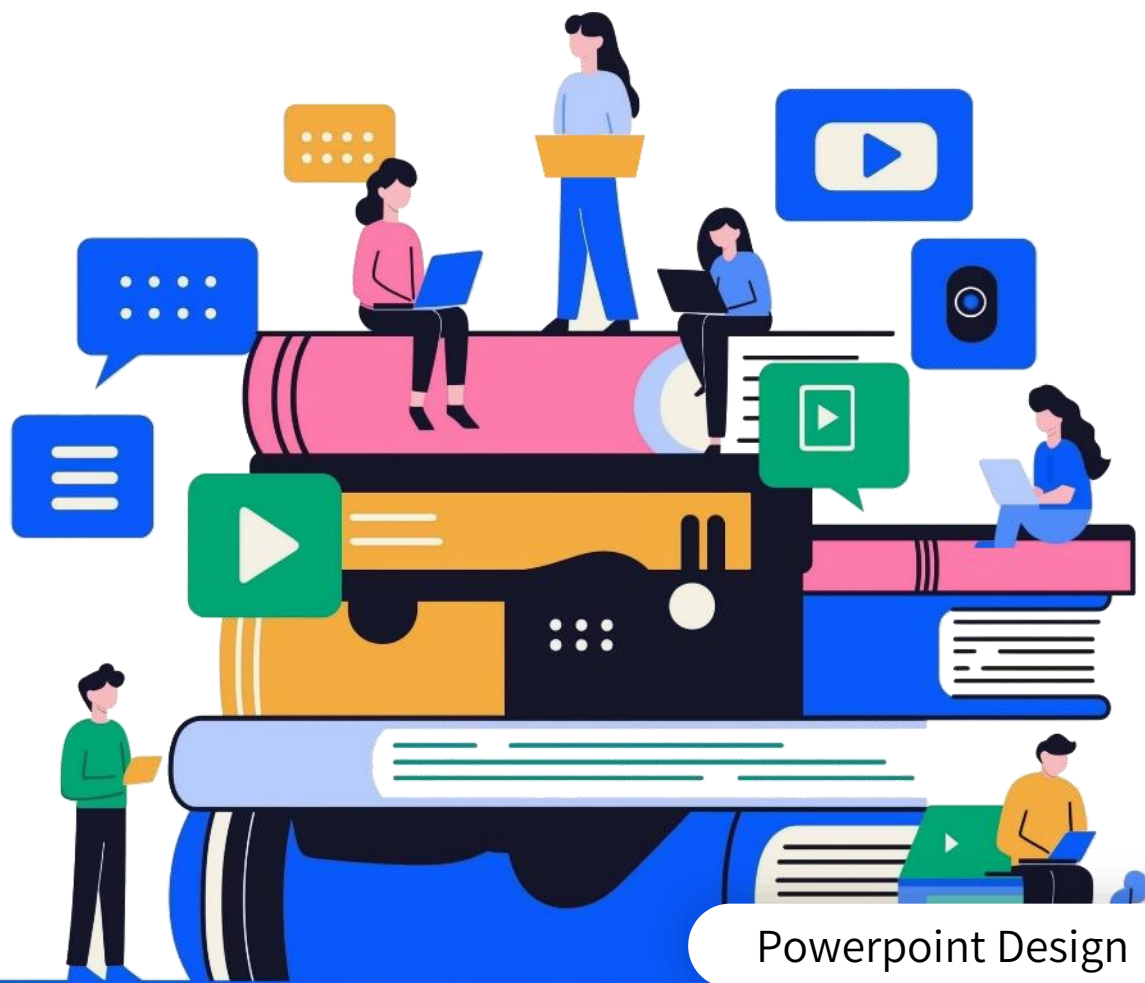
08

權利與責任

09

教練資歷評審





Part 01

註冊目的

Powerpoint Design



● 註冊目的



讓合資格的體操教練
加入本會的教練團隊，
為本港體操作出貢獻



讓各界人士及機構
(如學校、體院及康文
署) 辨識各合資格體
操教練



協助各註冊教練持續
進修，並提升教學水
準



提供最新的資訊或教
材，改善及提高本地
教練的表現及質素



Part 02

教練註冊評審小組



● 教練註冊評審小組工作範圍

01

透過註冊制度，提高總會教練之專業表現及個人操守

02

確保註冊制度能保障體操運動員及教練的最大利益及安全

03

以公平、公正及公開之原則處理各級教練註冊事宜

04

評審由申請人提供的教練資歷

05

根據申請人的教練資歷及個人操守，評定其註冊級別及年限，或取消其教練註冊

06

處理教練註冊上訴事宜

● 成員構成



教練總監



技術委員會召集人



執委會代表



Part 03

基本資格



● 註冊要求



年滿18歲或以上及持有
香港身份證



考獲總會認可之教練證
書



持有其他國家或地區有
效之體操教練資歷者，
其資格必須得到教練註
冊評審小組審批



持有效香港教練培訓委
員會/體操總會的運動
理論課程證書



由教練註冊評審小組審
批的認可的資歷

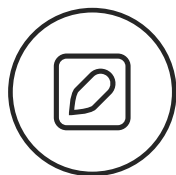


Part 04

申請辦法



● 申請流程



下載填寫表格

在總會網頁下載教練註冊表格，填妥後連同相關文檔郵寄或交到總會。



提交文件

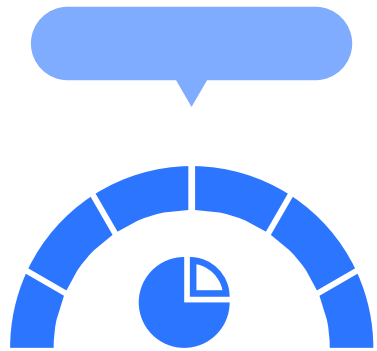
提交證件相、教練資歷證書副本等材料，行政費100港元。



批核年期

根據批核年期繳納註冊費及會員費，註冊于繳費後生效。

● 費用標準



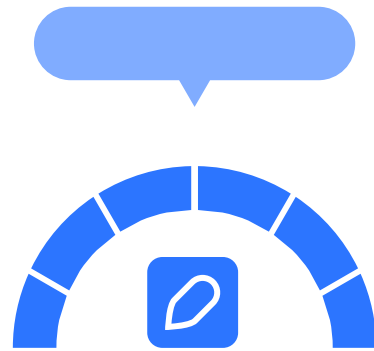
不足1年

一項50港元，兩項或以上100港元。



1年

一項100港元，兩項或以上200港元。



2年

一項200港元，兩項或以上400港元。



3年

一項300港元，兩項或以上600港元。



4年

一項400港元，兩項或以上800港元。

註：在職體育教師申請註冊時提供證書及/或校印證明在職體育教師資格，可獲20%註冊費用減免。



Part 05

重要事項



● 申請時間



續領註冊提前三個月申請
申請人必須於教練註冊到期前
三個月提出申請，過期申請需
收取額外100港元手續費。



填寫必要欄目

必須填寫申請表內所有必要欄目。



附上本人近照



提交副本

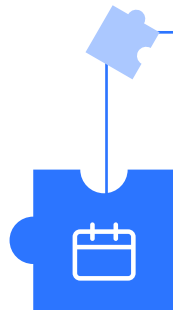
提交所有陳述的教練資歷副本。



資歷有效期

評審小組將根據各項資歷有效日期進行評審，不接受過期資歷。

● 審批標準



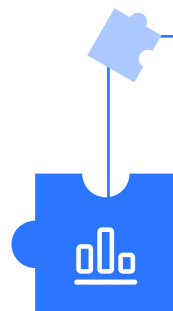
根據有效日期

所有申請將根據申請人的資歷有效日期及/
或考取日期進行審議，有效年期由一年至四
年不等。



例子2

如申請者只有2024年12月1日參與彈網教練
工作坊的證書，註冊期根據證書日期最多增
加2年，註冊日期最多至2026年12月1日



例子1

如申請者只有效期至2026年9月30日的運動
理論證書，註冊期根據證書有效日期至2026
年9月30日

● 上訴機制

提出上訴

如申請人不同意審批結果，可在繳費通知書的日期兩星期內提供更多、更新或補充其他有效的資歷證明檔，連同上訴費用100港元，提出上訴。



Part 06

新註冊教練



● 持香港資歷 (一級)



註冊要求

持有本會發出的教練證書或FIG教練資格。

教練理論課程證書

持有有效的本會或體院教練理論課程證書。



教學實習記錄

完成教學實習的記錄。

性罪行紀錄查核

持有有效的性罪行紀錄查核。



● 持國內或海外資歷 (核准/暫准)



註冊要求

持有國內、海外或FIG教練資格。



性罪行紀錄查核

持有有效的性罪行紀錄查核。



專業進修

獲批的核准教練應儘快參與本地、海外或國內的教練通論課程或專業進修課程。



Part 07

續領註冊或升級



續領一至三級教練註冊

註冊要求

持有本會發出的教練證書、國內、海外或FIG教練資格（永久）。

急救證書

持有有效的急救證書或急救複修課程（必須）。

教練理論課程證書

- 持有有效的本會或體院教練理論課程證書或
- 持本地認可大學體育系學士或以上畢業證書或證明（有效日期以畢業證書發出日起計四年）

專業進修

- 平均每年參與3小時或以上體育相關工作坊或專業進修課程。
- 港隊教練所屬運動員在國際賽事獲得優異成績可獲一次豁免
 - a. 2 - 3分賽事：前3名
 - b. 3 - 4分賽事：前8名

● 暫准或核准註冊（未能符合續領一至三級教練註冊要求）

申請人如未能完全符合續領一至三級教練註冊要求，教練註冊評審小組可根據申請人所提供的資歷給予最多一年暫准(只限一次)或一至二年的核准教練資格。



具本地/國內/國外/FIG
教練資格及教學經驗。

註冊要求



本地/國內/國外/FIG 教
練複修課程（每年三小
時）；或擔任體育相關工
作坊或專業進修課程導師

複修課程



參加急救証書或急救複
修課程（必須）

急救証書或急救複
修課程



持有有效的性罪行紀錄
查核（必須）

性罪行紀錄查核



Part 08

權利與責任



● 教練權利



名單刊登

各級教練名單將被刊登於總會網頁上（註冊過期者將不包括在內）。

01

推薦培訓

經總會推薦參與本地、國內或海外的教練培訓班/研討會。

02

參與比賽

帶領運動員參與總會主辦的比賽。

03

04

享受優惠

參與總會活動可享優惠。

05

獲取資訊

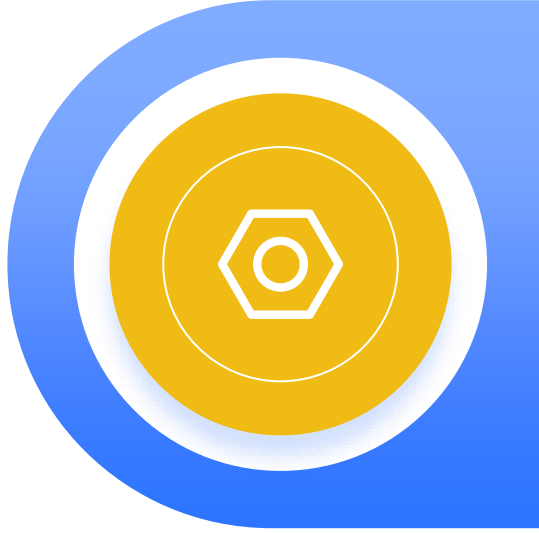
獲得最新體操資訊。

06

提名參選

獲總會提名參選香港教練培訓委員會的教練選舉。

● 教練責任



遵守守則

必須遵守本會的“教練守則”。



Part 09

教練資歷評審



● 教練資歷評審

目的旨在按照既定的準則及需要，評定各級教練的資歷及工作表現；此舉以提升本會教練的管理，同時鼓勵各教練根據準則，持續進修以提昇教練水平，本會所有註冊教練的資歷進行評審，評定各級教練的資歷及工作表現。

教練資歷評審

評審準則及評分

項目	內容	比重	分數	得分
教練資歷	高級	2	3	
	中級		2	
	初級		1	
教練經驗	>10年	1	3	
	5-9年		2	
	0-4年		1	
前運動員	國家隊	2	3	
	省隊/港隊		2	
	精英運動員		1	
本人過往成績	FIG 國際賽成績 (前 8)	2	3	
	國際邀請賽 (前 8)		2	
	本地賽成績 (前 8)		1	
帶領運動員成績	FIG 國際賽成績 (前 8)	3	3	
	國際邀請賽 (前 8)		2	
	本地賽成績 (前 8)		1	
輸送運動員	港隊	3	2	
	精英		1	

備註：

1a). 22 分或以下: 初級； b). 23 分或以上: 中級； C). 45 分或以上: 高級

2. 評審之級別不等同註冊之級別

項目	內容	比重	分數	得分
裁判證書	國際	2	2	
	本地		1	
學歷	碩士或以上	1	4	
	學士		3	
	高級文憑		2	
	文憑		1	
急救證書	持有效急救證書	3	2	
訓練計劃	優異	3	3	
	良好		2	
	合格		1	
科研	能改善表現	2	3	
	可參考		2	
	積極參與		1	
其他 (對體操的貢獻)	/	1	3	
			2	
			1	
				總分

Q&A

